



מדור הבחינות

אוניברסיטת בר-אילן

מינהל הסטודנטים

שאלון סגור

מספר הקורס: 99-110-01-02

תאריך בחינה: 12/7/12

מס' מח': 165

שנת תשע"ב סמסטר: 2 מועד: 1 מטלה: 1

קורס: 99 110 02 דיני נזיקין



המחברת נבדקה ביום: _____

הציון: 96

חתימת המרצה: _____

מס' סידורי _____ מתוך _____ מתברות

הוראות לנבחן

1. הבחינה תלמיד שעזב את האולם אחרי חלוקת השאלונים או לא מסר את מחברתו עד תום הבחינה או מסר מחברת ריקה - דינו כדין נכשל.
2. קריאת השאלון מותרת רק לאחר קבלת רשות המשגיח/ה.
3. יש לכתוב את התשובות בדיו, בכתב-ברור ונקי על עמוד אחד של כל דף. אין לכתוב בשוליים, הכותב טיטה יקדיש לה את הצד הימני של המחברת ואת ההעתקה הנקיה יכתוב בצד השמאלי. את הטיטה יש למחוק בהעברת קו. אסור לתלוש דפים מן המחברת.
4. עבר הנבחן על תקנות הבחינות, תשלל ממנו הרשות להמשיך בבחינה, והוא יועמד לדין משמעתי.
5. משך זמן הבחינה מצויין בראש השאלון. עם הודעת המשגיח/ה כי תם הזמן, על הנבחן להפסיק את הבחינה, למסור את המחברת עם השאלון ולצאת מאולם הבחינה. מחברת שלא נמסרה בתום ההודעה לא תיבדק.
6. אחזקת מכשיר טלפון סלולרי (אפילו סגור) ברשות הנבחן, מביאו מיידיית לפסילת הבחינה.

7. עליך להבחן בחדר בו הכך רשום.
8. הנח ליד המשיגח בבחינה את חפצייך האישיים כגון: תיקים, ספרים, מחברות, מכשירים סלולריים, קלמרים וכו'.
9. אסור להחזיק בהישג יד חומר הקשור לבחינה/לקורס אלא אם הותר הדבר בכתב על ידי המרצה ורק בהתאם למותר.
10. מסור למשגיח/ה על הבחינה תעודת זהות וכרטיס נבחן. תתום ותקף לסמסטר בו מתקיימת הבחינה.
11. היציאה לשירותים במהלך הבחינה אסורה בהחלט. נשים בהריון ונבחנים באישור מתאים רשאים לבקש מהמשגיח/ה לצאת היציאה בליווי המשגיח/ה ובהתאם לנוהלי האוניברסיטה.
12. נבחן היוצא ללא רשות מחברתו תפסל ותועבר לועדת משמעת.
13. יש להישמע להוראות המשגיח/ה. אין לעזוב את חדר הבחינה ללא קבלת רשות. חל איסור מוחלט לפנות לנבחנים אחרים בכל עניין ודבר. בכל עניין פנה למשגיח/ה.
14. בתחילת הבחינה מלא את פרטיך האישיים ע"ב המחברת. תלמיד שקיבל לידיו שאלון ואין ברצונו להיבחן, חייב להמתין 1/2 שעה בכיתה מתחילת

בהצלחה!

ועדת המשמעת מזהירה!

נבחן שיימצאו ברשותו חומרי עזר, אסורים או ייתכס בהעתקה, ייענש בחומרה עד כדי הרחקתו מהאוניברסיטה.

שנה"ל תש"ל _____ סמסטר ב' מועד א'
 מס' קורס: 99-110
 מחלקה: פ'דלנ תאריך _____
 המרצה: ג'ר בני (בנה)
 מבחן חלק (אם הבחינה בשני חלקים)

הוראות לנבחן במשא סריקה:

אין לכתוב במחברת בעפרון. יש לכתוב בעט בצבע כחול כהה או שחור בלבד. אין להשתמש בנוזל מחיקה (טיפקס). אין לכתוב בשוליים משני צידי הדף. מחברת בכתב מוחשל משפיעה על תוצאות הסריקה.

שם לב! השוליים יחתכו לפני הסריקה. לכן, חל איסור מוחלט לכתוב כאן.

התאחדות עובדי הממשלה
מבין שימצאו ברשותו חומרי
עזר אטוריים או יתפס בהצטקה
יענש בחומרה עד כוזי ההתקתו
מהאגודתברסיטה.

הפקולטה למשפטים, אוניברסיטת בר-אילן, שנה א, תשע"ב

מבחן בדיני נזיקין – מס' קורס 99110 – מועד א

שאלון סגור

המרצה: די"ר בני שמואלי; מתרגלים: עו"ד עדן כהן; שילה איל

הנחיות:

1. משך הבחינה: שלוש שעות.
2. כל חומר עזר אסור בשימוש. קובץ חקיקה וסילבוס מעודכן מצורפים לטופס זה.
3. חשוב מאוד: קראו היטב כל שאלה על כל חלקיה בטרם התחלתם לענות עליה. הדבר ימנע כתיבה מיותרת בהמשך.
4. יש לענות על השאלות על גבי טופס זה, לנמק (גם כשלא כתוב במפורש לעשות כן), להניח הנחות חילופיות ולהשתמש באסמכתאות במקום שהדבר נדרש.
5. יש להקפיד לא לחרוג מהשורות המסומנות לכל תשובה ולא להוסיף שורות-ביניים. כל חריגה לא תיבדק. מובן שאין חובה לנצל את כל השורות בכל שאלה.
6. כאשר שאלת משנה כוללת כמה חלקים, יש לענות על כל חלק בנפרד.
7. סך כל הנקודות המצטברות של השאלות עולה על 100, כדי לשמש מעין "מגן". מובן שלא ניתן לקבל בקורס יותר מ-100.

בהצלחה!

שאלה מס' 1 (54 נקודות)

רונית, תושבת אזור הצפון, ועצמאית בעלת חנות לממכך שטיחים, הגיעה אל הכניסה הראשית של היישוב בו היא מתגוררת, ועמדה בתחילתו של כביש מהיר הנמצא באחריותה של החברה הלאומית לדרכים בישראל בע"מ (לשעבר מע"צ), כשהיא ממתינה לטרמפ. כמו בכל כביש מהיר, גם כאן לא הייתה מדרכה בשולי הכביש. גם טרמפינאדה מסודרת לא הייתה קיימת באזור, למרות פנייה בנדון כשנתיים לפני כן לחברה הלאומית לדרכים עצמה. אך בני היישוב נוהגים לתפוס שם טרמפים. הכביש נמצא לאחרונה תחת שפנונים ומסומן בשילוט אזהרה לנוהגים בכביש. בזמן ההמתנה, נשענה רונית על גדר בטיחות שהייתה במקום, אך הסתבר כי זו הועמדה מבלי שחברה בברגים, וכתוצאה מכך נפלה על גבה ונחבלה קשות. נקבעו לה 50% נכות תפקודית והיא צריכה להיעזר בעזרי הליכה שונים. הקושי בהליכה באמצעות עזרי הליכה שונים הביא להתדרדרות במצבה הנפשי של רונית ולהתרחקות מחיי חברה. אבי, בעלה של רונית, נאלץ לשכור עוזרת אשר תסייע לו במלאכות הבית ובטיפול בילדים. שושנה, אמה של רונית, סגנית מנהלת בחברת היי טק יוקרתית, שיכנה את רונית בביתה בימיה הראשונים לאחר שחרורה מבית החולים ורכשה עבורה ציוד נגישות אשר יסייע לרונית להסתגל לחייה החדשים. היא נשארה עמה משך חודשיים בבית. רונית נאלצה להסב עבודתה למשרה פקידותית בה השתכרה פחות מבעבר.

א. כתבו את פרשת התביעה ואת טענות ההגנה בהתאם. בתשובתכם שלבו את ראשי הנזק הנדרשים. כן דונו בסיכויי התביעה (36 נק').

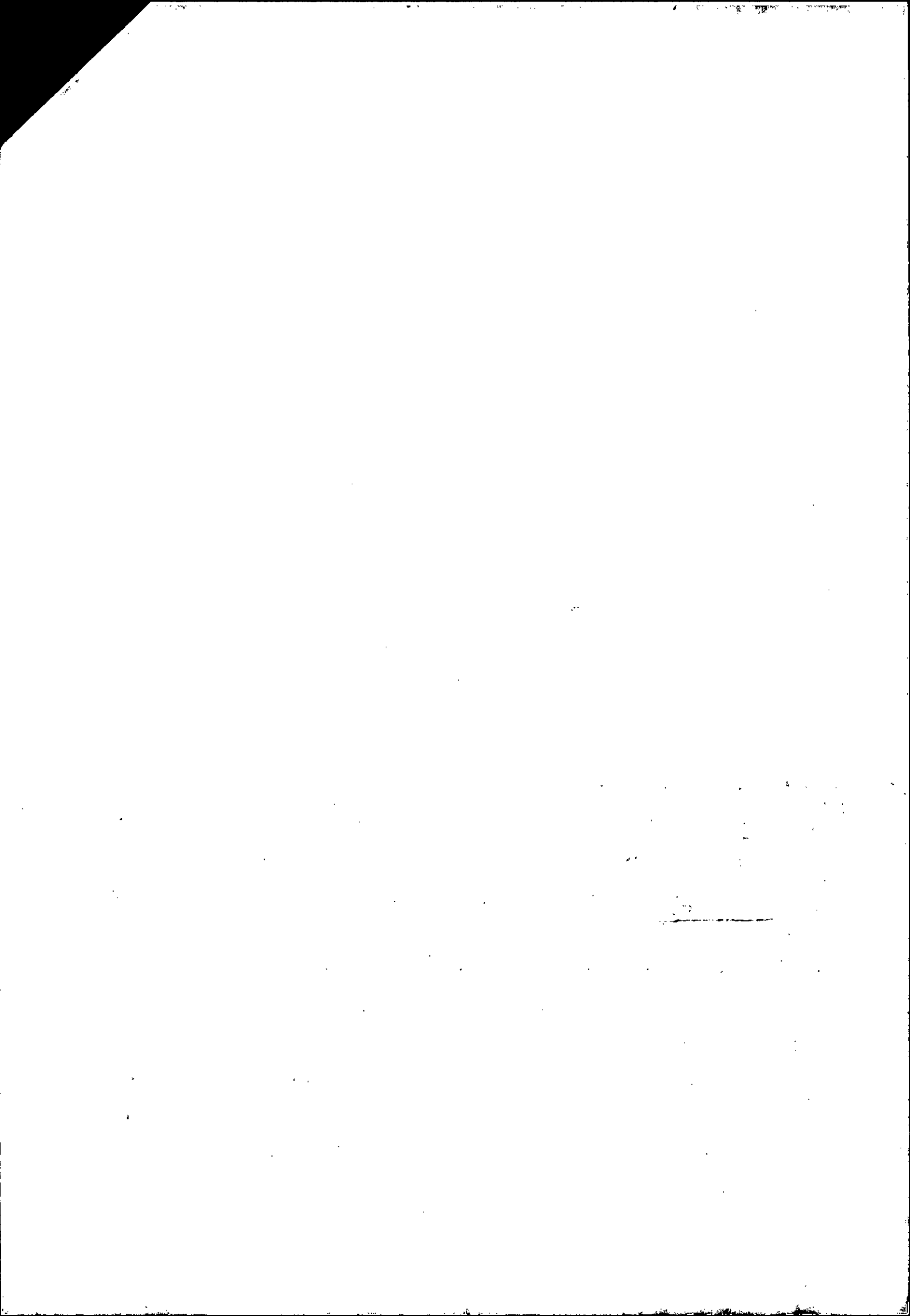
Handwritten notes and answers:

רונית עולה לתלם אור החברה הלאומית לדרכים בישראל בע"מ (לשעבר מע"צ) כשהיא ממתינה לטרמפ. כמו בכל כביש מהיר, גם כאן לא הייתה מדרכה בשולי הכביש. גם טרמפינאדה מסודרת לא הייתה קיימת באזור, למרות פנייה בנדון כשנתיים לפני כן לחברה הלאומית לדרכים עצמה. אך בני היישוב נוהגים לתפוס שם טרמפים. הכביש נמצא לאחרונה תחת שפנונים ומסומן בשילוט אזהרה לנוהגים בכביש. בזמן ההמתנה, נשענה רונית על גדר בטיחות שהייתה במקום, אך הסתבר כי זו הועמדה מבלי שחברה בברגים, וכתוצאה מכך נפלה על גבה ונחבלה קשות. נקבעו לה 50% נכות תפקודית והיא צריכה להיעזר בעזרי הליכה שונים. הקושי בהליכה באמצעות עזרי הליכה שונים הביא להתדרדרות במצבה הנפשי של רונית ולהתרחקות מחיי חברה. אבי, בעלה של רונית, נאלץ לשכור עוזרת אשר תסייע לו במלאכות הבית ובטיפול בילדים. שושנה, אמה של רונית, סגנית מנהלת בחברת היי טק יוקרתית, שיכנה את רונית בביתה בימיה הראשונים לאחר שחרורה מבית החולים ורכשה עבורה ציוד נגישות אשר יסייע לרונית להסתגל לחייה החדשים. היא נשארה עמה משך חודשיים בבית. רונית נאלצה להסב עבודתה למשרה פקידותית בה השתכרה פחות מבעבר.

א. כתבו את פרשת התביעה ואת טענות ההגנה בהתאם. בתשובתכם שלבו את ראשי הנזק הנדרשים. כן דונו בסיכויי התביעה (36 נק').

פרשת התביעה: רונית תובעת את החברה הלאומית לדרכים בישראל בע"מ (לשעבר מע"צ) בגובה הנזק שנגרם לה כתוצאה מנפילתה על גדר בטיחות שהייתה במקום, אך הסתבר כי זו הועמדה מבלי שחברה בברגים, וכתוצאה מכך נפלה על גבה ונחבלה קשות. נקבעו לה 50% נכות תפקודית והיא צריכה להיעזר בעזרי הליכה שונים. הקושי בהליכה באמצעות עזרי הליכה שונים הביא להתדרדרות במצבה הנפשי של רונית ולהתרחקות מחיי חברה. אבי, בעלה של רונית, נאלץ לשכור עוזרת אשר תסייע לו במלאכות הבית ובטיפול בילדים. שושנה, אמה של רונית, סגנית מנהלת בחברת היי טק יוקרתית, שיכנה את רונית בביתה בימיה הראשונים לאחר שחרורה מבית החולים ורכשה עבורה ציוד נגישות אשר יסייע לרונית להסתגל לחייה החדשים. היא נשארה עמה משך חודשיים בבית. רונית נאלצה להסב עבודתה למשרה פקידותית בה השתכרה פחות מבעבר.

טענות ההגנה: החברה הלאומית לדרכים בישראל בע"מ (לשעבר מע"צ) אינה אחראית לנזק שנגרם לרונית, שכן היא לא הייתה חייבת להקים מדרכה בשולי הכביש. גם טרמפינאדה מסודרת לא הייתה קיימת באזור, למרות פנייה בנדון כשנתיים לפני כן לחברה הלאומית לדרכים עצמה. אך בני היישוב נוהגים לתפוס שם טרמפים. הכביש נמצא לאחרונה תחת שפנונים ומסומן בשילוט אזהרה לנוהגים בכביש. בזמן ההמתנה, נשענה רונית על גדר בטיחות שהייתה במקום, אך הסתבר כי זו הועמדה מבלי שחברה בברגים, וכתוצאה מכך נפלה על גבה ונחבלה קשות. נקבעו לה 50% נכות תפקודית והיא צריכה להיעזר בעזרי הליכה שונים. הקושי בהליכה באמצעות עזרי הליכה שונים הביא להתדרדרות במצבה הנפשי של רונית ולהתרחקות מחיי חברה. אבי, בעלה של רונית, נאלץ לשכור עוזרת אשר תסייע לו במלאכות הבית ובטיפול בילדים. שושנה, אמה של רונית, סגנית מנהלת בחברת היי טק יוקרתית, שיכנה את רונית בביתה בימיה הראשונים לאחר שחרורה מבית החולים ורכשה עבורה ציוד נגישות אשר יסייע לרונית להסתגל לחייה החדשים. היא נשארה עמה משך חודשיים בבית. רונית נאלצה להסב עבודתה למשרה פקידותית בה השתכרה פחות מבעבר.





זמן, אלא של הנהגה קצרה (כחצי שעה) שמתחילה ב-10:00
 ונגמרת ב-11:00. אולם מסיבות שונות של תחבורה
 עולה על הנהגה המתוכננת ב-10:00. מסיבות אלו אולם של הנהגה
 נמשכה יותר משני שעות, לפי כיוון הנסיעה.

ק.6 - כחצי שעה (כחצי שעה) הנוסעים, 2-2 נוסעים.

ק.7 - נוסעים, אולם של הנהגה (כחצי שעה) הנוסעים.

הנהגה הנוסעים הנהגה הנוסעים (כחצי שעה) הנוסעים.

ק.8 - כחצי שעה (כחצי שעה) הנוסעים, 2-2 נוסעים.

הנהגה הנוסעים הנהגה הנוסעים (כחצי שעה) הנוסעים.

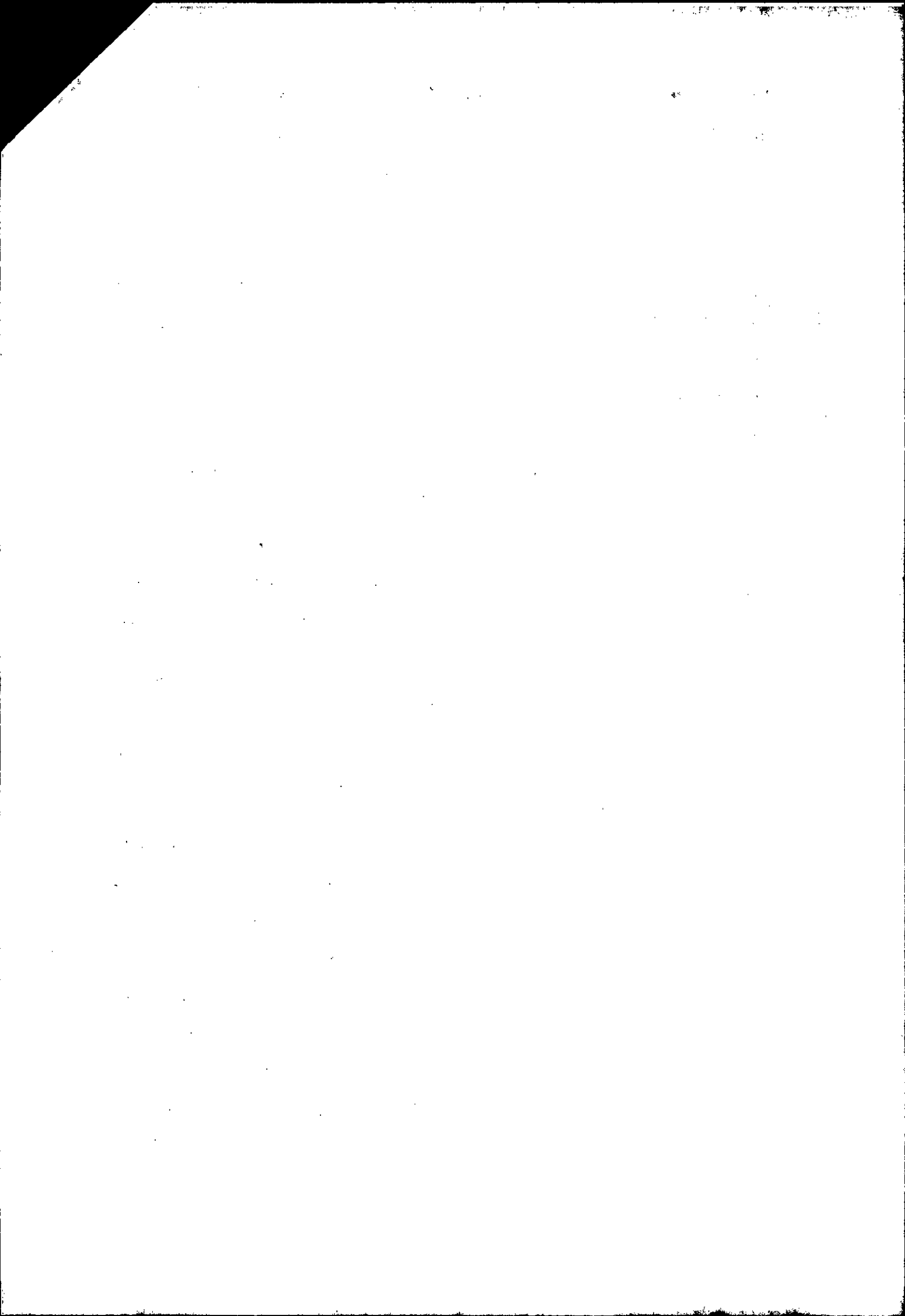
הנהגה הנוסעים הנהגה הנוסעים (כחצי שעה) הנוסעים.

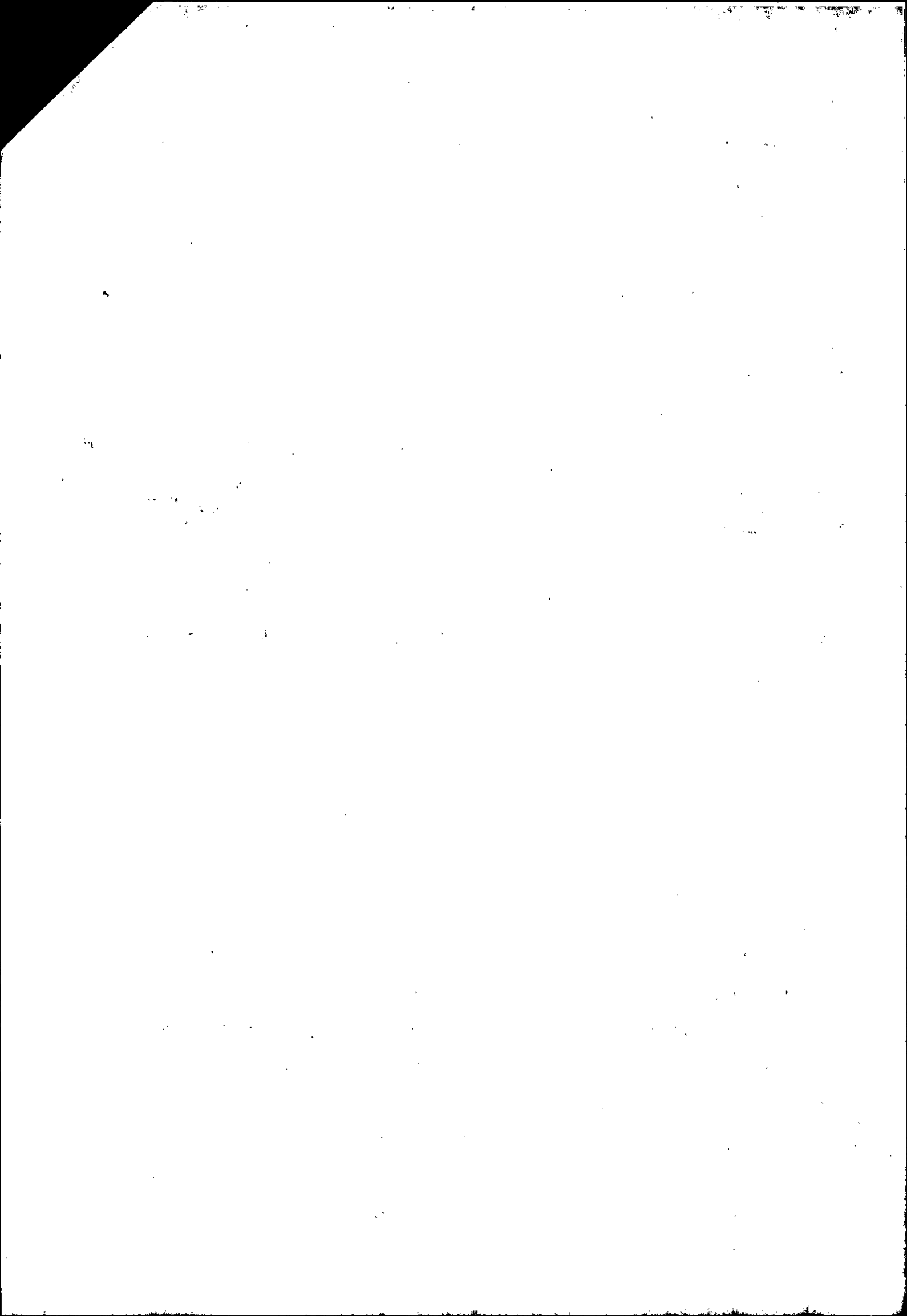
הנהגה הנוסעים הנהגה הנוסעים (כחצי שעה) הנוסעים.

הנהגה הנוסעים הנהגה הנוסעים (כחצי שעה) הנוסעים.

הנהגה הנוסעים הנהגה הנוסעים (כחצי שעה) הנוסעים.

הנהגה הנוסעים הנהגה הנוסעים (כחצי שעה) הנוסעים.





מטרה של המורים בהעמדת קול הפעולה באמצעות שאלה. כי כיוון שלא ניתן להעביר את המידע
 דרך המורה, משך הכיוון, יש להעביר את המידע באמצעות שאלה.
 (4) אולם זהו ממצא מרכזי במידת הקלות. ייתכן כי המורים לעומת זאת יתקו כי
 השיטה הפכה, אם היא נכונה, נכונה כדור משך הכיוון יאוצר היטב של העלם.

אם יש להעביר את המידע 2-3 שאלות: הנושא זהו כיצד ניתן להעביר את המידע (אמצעות השאלה) למורה.
 (2) האזעמה היא יציבה מהיקלטת בין המצוייה והמורה, שאלת אישית, שאלת הוראה ממונעת.
 האזעמה היא יציבה כמובן - קבלת סיוע.

15

שאלה מס' 3 (20 נקודות)

תמיר, בחור המעורערר בנפשו הנמצא בהליכי גירושין, החליט לעשות מעשה שלא ייעשה. לצורך כך, לקח תמיר את רכבו והחל להסתובב ברחבי העיר.

לפניכם נסיבות שונות. בכל אחת מהנסיבות השיבו מה יהא הדין: (כל פריט 5 נקו)

א. תמיר, שמאס בחייו עלי אדמות, מחליט להתאבד ומתנגש ברכב הראשון שנקרה בדרכו. שני הנהגים נפטר.

1. התאבד - לא יקבל פיצויים (אם כי יש להעביר את המידע, כי כיוון שהמורה זכר

2. התאבד - לא יקבל פיצויים (אם כי יש להעביר את המידע, כי כיוון שהמורה זכר

3. התאבד - לא יקבל פיצויים (אם כי יש להעביר את המידע, כי כיוון שהמורה זכר

ומה לא התכוון בלוקא לפגוע בו. הפיצוי יינתן מתוך חובת האדם (ולאו שחובה) - לפי ס' 23(א) לפקודת הנתיב. עם זאת

ב. תמיר מחליט להתאבד ומתנגש בהולך הרגל הראשון שנקרה בדרכו. שניהם נפטר.

1. התאבד - לא יקבל פיצויים (אם כי יש להעביר את המידע, כי כיוון שהמורה זכר

2. התאבד - לא יקבל פיצויים (אם כי יש להעביר את המידע, כי כיוון שהמורה זכר

3. התאבד - לא יקבל פיצויים (אם כי יש להעביר את המידע, כי כיוון שהמורה זכר

ומה לא התכוון בלוקא לפגוע בו. הפיצוי יינתן מתוך חובת האדם (ולאו שחובה) - לפי ס' 23(א) לפקודת הנתיב. עם זאת

4. התאבד - לא יקבל פיצויים (אם כי יש להעביר את המידע, כי כיוון שהמורה זכר

(כאמור, אין זה אלא לפי ס' 23(א))

ג. תמיר אינו מבקש להתאבד, אך מתכוון ומצליח לדרוס את האישה הראשונה שתיקרה בדרכו, זאת עקב שנאתו הרבה לנשים בשל מצבו המשפחתי האישי. שניהם נפצעו.

1. התאבד - לא יקבל פיצויים (אם כי יש להעביר את המידע, כי כיוון שהמורה זכר

2. התאבד - לא יקבל פיצויים (אם כי יש להעביר את המידע, כי כיוון שהמורה זכר

3. התאבד - לא יקבל פיצויים (אם כי יש להעביר את המידע, כי כיוון שהמורה זכר

אולם הוא עולה למען זכר פקודת הנתיב (הנתיב/הדרכה יפה)

4. אולם, שג זהו הוא מתכוון אלא שיש לו אולי תשובה וישו שיהיה אולי זהו שתיקרה התם תלמידה הימנית

שתיקרה בדרכו של המורה, אכן נראה כי הוא כן נפגע בלוקא כמו חף העלם עם זה ועל אף על פי



ד. תמיר אינו מבקש להתאבד, אך מתכוון לדרוס את גרושתו. תמיר מצליח לפגוע בה אך פוגע בטעות גם באדם נוסף שעמד לידה על המדרכה. שני הולכי הרגל נפצעו, ותמיר עצמו נפטר.

שאלה מס' 4 - שאלות קצרות ומושגים (10 נקודות)
 5. שאלה מס' 4 - שאלות קצרות ומושגים (10 נקודות)
 1. שאלה מס' 4 - שאלות קצרות ומושגים (10 נקודות)
 2. שאלה מס' 4 - שאלות קצרות ומושגים (10 נקודות)
 3. שאלה מס' 4 - שאלות קצרות ומושגים (10 נקודות)
 4. שאלה מס' 4 - שאלות קצרות ומושגים (10 נקודות)
 5. שאלה מס' 4 - שאלות קצרות ומושגים (10 נקודות)

שאלה מס' 4 - שאלות קצרות ומושגים (10 נקודות)

בחרו 2 מתוך 3 השאלות. במידה ועניתם על שלוש השאלות, תיבדקה רק שתי הראשונות (א-ב). יש להזכיר פסיקה או חקיקה בתשובה במידה והדבר רלוונטי.

א. מהו נזק כלכלי טהור ממצג שווא רשלני? (5 נק')

(Blank lined area for answer A)

ב. גולגולת דקה. (5 נק')

בין שאמר כי יצא ל... יום רגוע... בין שאמר כי יצא ל... יום רגוע...
 והוא לא התקבל... והוא לא התקבל...
 גם אם לא... גם אם לא...
 הופקדה על השק... הופקדה על השק...
 שלוש מפתח... שלוש מפתח...
 נשאלה ש... נשאלה ש...

ג. תקרת פיצויים - מהי, ובאילו מקרים נוקטים בה? (5 נק')

הפלא... הפלא...
 2002... 2002...
 תקרה... תקרה...
 עם דגש... עם דגש...

Handwritten notes in the left margin:
 - אלו הם המקרים בהם התביעה נכשלת.
 - אלו הם המקרים בהם התביעה נקבעת.
 - אלו הם המקרים בהם התביעה נשפטה.
 - אלו הם המקרים בהם התביעה נדחתה.
 - אלו הם המקרים בהם התביעה נעברה.
 - אלו הם המקרים בהם התביעה נפוצה.
 - אלו הם המקרים בהם התביעה נפגעה.
 - אלו הם המקרים בהם התביעה נפגעה.
 - אלו הם המקרים בהם התביעה נפגעה.

Handwritten marks on the right margin:
 - 4/5
 - (-1)
 - 4/5
 - (-1)

212

(1)

212

(1)

Handwritten notes in the top right corner, including numbers and illegible text.

Handwritten notes in the bottom right corner, including numbers and illegible text.

01
01

1/2/21 100 2/21