



מדור הבחינות

מינהל הסטודנטים

אוניברסיטת בר-אילן

מספר סידורי 1361960

1

מס' מח': 1

שנת: תשע"ג סמסטר: 1 מועד: 1 מטלה: 1

קורס: 01 202 99 דיני מסים



המחברת נבדקה ביום: _____

הציון: 100

חתימת המרצה: א. ג. ג.

מס' סידורי 1 מתוך 1 מחברות

הוראות לנבחן

1. עליך להבחן בחדר בו הנך רשום.
2. הנח ליד המשגיח בבחינה את חפציו האישיים כגון: תיקים, ספרים, מחברות, מכשירים סלולריים, קלמרים וכו'.
3. אסור להחזיק בהישג יד חומר הקשור לבחינה/לקורס אלא אם הותר הדבר בכתב על ידי המרצה ורק בהתאם למותר.
4. מסור למשגיח/ה על הבחינה תעודת זהות וכרטיס נבחן חתום ותקף לסמסטר בו מתקיימת הבחינה.
5. **היציאה לשירותים במהלך הבחינה אסורה בהחלט.** נשים בהריון ונבכנים באישור מתאים רשאים לבקש מהמשגיח/ה לצאת. היציאה בליווי המשגיח/ה ובהתאם לנוהלי האוניברסיטה.
6. נבחן היוצא ללא רשות מחברתו תפסל ותועבר לוועדת משמעת.
7. יש להישמע להוראות המשגיח/ה. אין לעזוב את חדר הבחינה ללא קבלת רשות. חל איסור מוחלט לפנות לנבכנים אחרים בכל עניין ודבר. **בכל עניין פנה למשגיח/ה.**
8. בתחילת הבחינה מלא את פרטיך האישיים ע"ג המחברת. תלמיד שקיבל לידיו שאלון ואין ברצונו להיבחן, חייב להמתין 1/2 שעה בכיתה מתחילת הבחינה.

9. קריאת השאלון. מותרת רק לאחר קבלת רשות המשגיח/ה.
10. יש לכתוב את התשובות בדיו, בכתב ברור ונקי על **עמוד אחד של כל דף**. אין לכתוב בשוליים, הכותב טיוטה יקדיש לה את הצד הימני של המחברת ואת ההעתקה הנקייה יכתוב בצד השמאלי. את הטיוטה יש למחוק בהעברת קו. אסור לתלוש דפים מן המחברת.
11. עבר הנבחן על תקנות הבחינות, תשלול ממנו הרשות להמשיך בבחינה, והוא יועמד לדין משמעתי.
12. משך זמן הבחינה מצויין בראש השאלון. עם הודעת המשגיח/ה כי תם הזמן, על הנבחן להפסיק את הבחינה, למסור את המחברת עם השאלון ולצאת מאולם הבחינה. מחברת שלא נמסרה בתום ההודעה לא תיבדק.
13. אחזקת מכשיר טלפון סלולרי (אפילו סגור) ברשות הנבחן, מביאו מיידית לפסילת הבחינה.

בה/א/ה!

ועדת המשמעת מזהירה!

נבחן שיימצאו ברשותו חומרי עזר

אסורים או ייתפס בהעתקה,

ייענש בחומרה עד כדי

הרחקתו מהאוניברסיטה.

שנה"ל א. ג. ג. סמסטר א מועד א

מס' קורס 01-202-99

מחלקה א. ג. ג. תאריך 29/1/13

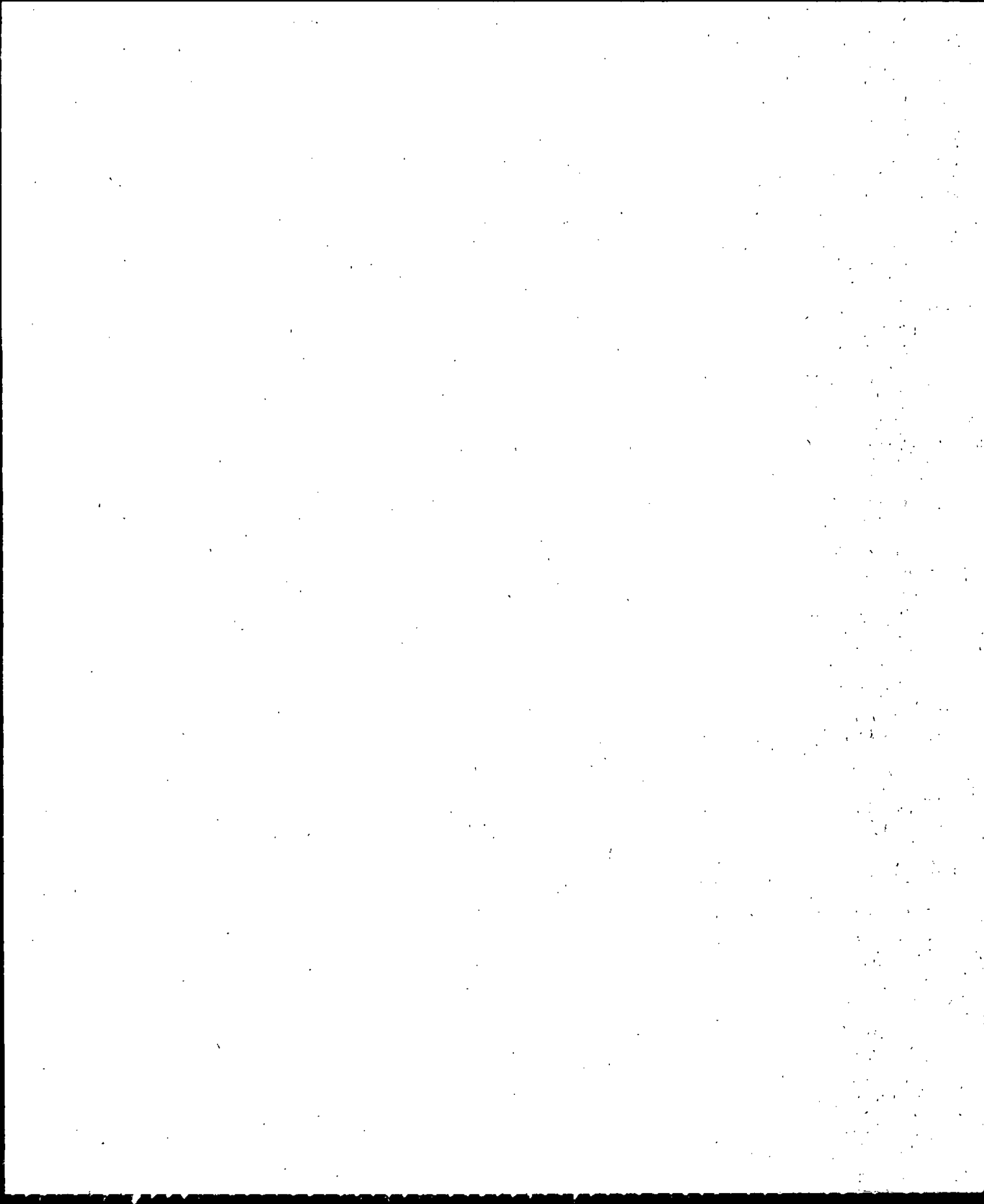
המרצה ג. ג. ג.

מבחן חלק (אם הבחינה בשני חלקים) 1

הוראות לנבחן בנושא סריקה:

אין לכתוב במחברת בעפרון. יש לכתוב בעט בצבע כחול כהה או שחור בלבד. אין להשתמש בנוזל מחיקה (טיפקס). אין לכתוב בשוליים משני צידי הדף. מחברת בכתב מרושל משפיעה על תוצאות הסריקה.

שם לכן! השוליים יחתכו ויפני הסריקה. לכן, חל איסור מוחלט



Ⓚ

מספור	נושא	ניקוד
1.1	דין האם האגודה "מוסד ציבורי". התנאים בפקודה: חבר בנ"א של שבעה לפחות, הקיימים ופועלים למטרה ציבורית, ונכסיהם והכנסותיהם משמשים להשגת המטרה הציבורית בלבד. בענייננו מטרה ציבורית: סעד? עידוד התיישבות?	8 8
1.2	בנוס: האם ניתן לומר שהאגודה אינה פועלת שלא למטרות רווח לאור העובדה שחברי האגודה מקבלים את המוצרים במחיר זול יותר משאר הציבור? כלומר האם אין פה חלוקת רווחים מוסווית? הסבר: הרווחים הכוללים של האגודה הם 12%, אבל לעצמם הם מוכרים במחיר זול יותר משאר הציבור. כלומר, למעשה מתח הרווחים שמוכרים מול שאר הציבור, הוא גבוה יותר ממה שהיה אם לא היו מוכרים לעצמם במחיר זול יותר. כלומר, למעשה הם כאילו מקבלים חלק מן הרווחים מן המכירות לציבור ומשתמשים בהם על מנת לסבסד לעצמם את המוצרים.	עד 5 בנוס. 3
1.3	האם ניתן לומר שהאגודה אינה פועלת שלא למטרות רווח, לאור העובדה שהיא מפיקה רווחים מן המכירות? "גביית כספים על ידי מוסד עבור שירותים שהוא נותן - כשהיא לעצמה - אינה אינדיקציה לא לכאן ולא לכאן. בית חולים, בית אבות, מוסד להשכלה גבוהה, הגובים כספים עבור שירותיהם, יכולים להתנהל בכל זאת כמפעל פילנטרופי ויכולים הם להתנהל כעסק מסחרי, הכל לפיה כוונה ולפי המבנה המשפטי, הכלכלי והתקציבי" (ויזרע יצחק). בענייננו, תקנון האגודה אוסר על חלוקת רווחים לחברים, ולכן על פניו היא אינה פועלת למטרות רווח.	2 2
1.4	העובדה שהאגודה נעזרת בתרומות מהווה אינדיקציה נוספת לכך שהיא אינה מוסד למטרות רווח.	עד 2 נקודות בנוס +2
1.5	האם הכנסת האגודה היא הכנסה "מעסק", שאינה פטורה ממס לפי סעיף 9(2)? (1) מבחינת הלשון הפורמאלית של הפקודה, צריך לערוך דיון האם אופי הפעילות עולה כדי "עסק או משלח יד", ולפי הקביעה למסות את ההכנסות. (2) עריכת דיון כאמור. המסקנה היא ככל הנראה שאכן מדובר בעסק.	(1) 4 - y נק. (2) 5 5
1.6	בנוס: דיון על פי המאמר של ישי בר, האם ראוי למסות את האגודה. השיקול המנחה: יעילות. הוא טוען שאין למסות מלכ"ר כאשר יותר יעיל שהפעילות תנוהל ע"י מלכ"ר. אולי במקרה שלנו שבו יש מונופול של שופרסל ומדובר במקום מרוחק מכל מקום אחר אז זה יעיל.	עד 7 בנוס
1.7	דיון לפי דעת צילי דגן - הפטור ניתן כשמדובר בפעילות "חוץ שוקית", פילנטרופית, שאותה אנחנו רוצים לעודד. דיון האם במקרה דנא מדובר בפעילות כזו (לאור אופי הפעילות: אגודה ללא כוונת רווח, מתח רווחים של 12%, מכירה במחיר מוזל שנועד אך לממן את פעילות האגודה, תמיכה בתושבי הפריפריה) נראה שהתשובה חיובית.	10 10
1.8	טיעון נגד מתן פטור ממס לאגודה - האגודה פועלת בתחום תחרותי, כלומר מתחרה בסופרמרקט היחיד ביישוב, ולא תחום פילנטרופי קלאסי (היינו לא מדובר, למשל, במקלט לנשים מוכות) (נראה שטענה זו תידחה לאור אופי הפעילות במקרה הנדון כפי שפורט לעיל).	2 a
1.9	בנוס: האם חל פטור לפי סעיף 9(3) לפקודה?	3 בנוס
1.10	פעילות חברי האגודה - כל אחד מחברי האגודה תורם 4 שעות מזמנו בחודש (+רכש מניה). כמו כן כל אחד מחברי האגודה מקבל מוצרים במחיר מוזל. אפשרות: לראות בהפרש בין המחיר לחברי האגודה לבין המחיר לציבור הכללי, עסקת חליפין בין חברי האגודה לאגודה: חברי האגודה מקבלים כסף עבור עבודתם באגודה בגובה ההפרש בין מחיר המוצרים לציבור למחיר המוצרים לחברים (אצלם הכנסת עבודה),	13 11

		ורוכשים את המוצרים במחיר המלא (כלומר האגודה מקבלת, גם מהם, את מלוא המחיר). פירוק העסקה לשתי עסקאות כאמור.	
8	8	שאלה האם יש לראות בכך אכן שכר עבודה. שוב, השאלה היא בהתאם למה שנלמד בשיעור – ההקשר של העסקאות. האם אכן יש כאן עסקת חליפין "שוקית", או עסקה מחוץ לשוק.	1.11
5	5	מאיר: האם התרומה לאגודה פטורה. מדובר בתרומה פילנטרופית שראויה לפטור.	1.12
3+ (1) עד 5 בנוס 10 (2) 10 8 (3) 8 1+ (4) עד 3 בנוס		התו החברתי: השאלה היא האם מדובר ב"הוצאה בייצור הכנסה". (1) דיון לפי פס"ד ורד פרי. (האם יש קשר לייצור ההכנסה) (בנוס). (2) התייחסות למבחן לאחר תיקון 170 לפקודה. האם מדובר ב"חלק אינטגרלי מתהליך ייצור ההכנסה". על פניו נראה שלא. (3) דיון לפי שיקולי מדיניות – אולי יש מקום להרחיב את הפרשנות של המונח "חלק אינטגרלי מתהליך ייצור ההכנסה". ראשית, באופן כללי (כלומר, מדוע שלא יינתן פטור לעסק המבקש לשפר את השמירה על זכויות העובדים ונגישות לאנשים עם מוגבלויות). שנית, האם אין כאן מקום להתחשב בשיקולי ה"זהות והקהילה" של העסק ומייסדיו: כלומר, לאור העובדה שמדובר בעסק פילנטרופי, כלומר למייסדיו יש מטרות חברתיות בעצם קיומו של העסק, האם אין מקום לראות במטרות חברתיות כגון נגישות וזכויות עובדים, חלק משיקולי ה"זהות" ששיטת המס שלנו תכיר בהם – כלומר בעסק הספציפי הזה, הוצאות שנועדו למטרות חברתיות כאלו, ייחשבו כחלק מ"תהליך ייצור ההכנסה" של העסק? (4) אולי לאור העובדה שהדרישה לשמירה על זכויות עובדים ונגישות קבועה בחוק, מינוי "מפקחים" שיסייעו בכך עשוי להיות חלק מהוצאה הכרוכה ושלוכה בתהליך ייצור ההכנסה?	1.13
-3			2

שאלה 2

חילוק יחס חזיר ג'וקר: (N, N)

1. אורז: $10,000 - 10,000 = 0$
2. חזיר ג'וקר: $20,000 - 10,000 = 10,000$

3. חזיר ג'וקר: $5000 - 1875 = 3125$

2. חזיר ג'וקר: $3/25 \left(\frac{150}{125} \right) = 3750$

15,000

2. חילוק יחס חזיר ג'וקר: $15,000 \times \left(\frac{150}{100} \right) = 22,500$

3. חילוק יחס חזיר ג'וקר: $11875 = (10,000 + 3125) - 1875$

3. חילוק יחס חזיר ג'וקר: $5625 = (15,000 - 10,000) + (3750 - 3125)$

3. חילוק יחס חזיר ג'וקר: $6250 = 11875 - 5625$

החזיר ג'וקר יחס חזיר ג'וקר ≤ 5625

אילו הימנעו מלשקיע בקניית חזיר ג'וקר, היינו ג'וקר $11,875$ ויחס חזיר ג'וקר 48% היינו ג'וקר 5625 היינו ג'וקר 5625

החזיר ג'וקר יחס חזיר ג'וקר ≤ 5625 היינו ג'וקר 5625 היינו ג'וקר 5625

החזיר ג'וקר יחס חזיר ג'וקר ≤ 5625 היינו ג'וקר 5625 היינו ג'וקר 5625

החזיר ג'וקר יחס חזיר ג'וקר ≤ 5625 היינו ג'וקר 5625 היינו ג'וקר 5625

הערות המרצה

אלוהי ו:

במקלולסאד:



קטלובאר הקוליה אלודו הלך ע'סו"ד = שוטר וחלקו עסק"י פ'תע"פ (א'א'ס'ר'ו'ס), ס'ס'ס
 וזכרון יער ס'ד יתקדוים ס'צ'ון ג'ר'ד'ה כ'ר'ט'ו'ס'א'ד י'ק'א'ו'פ'ס'ר'י'ד ל'כ'ר'ו'ת' ל'מ'כ'ו'ר' ג'ס'ו'ע'ל' (א'
 ס'ס'ס) (א'ס'ס) ג'ר'ק'ה ז'ס'ס'ר' ג'ר'ל'י'ג' (א' ג'ו'ס'ר' ז'צ'ו'ר'י'ג' = נ'ו'ס'ט'א' ל'מ'כ'ו'ר'ז' ג'ו'ז'ר'ב' ג'א'ר'ז'
 ו'ר'ש' (א'צ'ו'ן ל'ס'ר' ס'פ' ת'ר'י'ד ס'ו'ס') - א'ס'ן ל'ס' כ'ו'ע'ל'ס' א'מ'ן ל'מ'כ'ו'ר' ז'צ'ו'ר'י'ג'
 א'מ'כ'ו'ר'י'ג' ל'מ'ל'ו'ת' ס'ן ו'י'ק' א'ל'מ'ר' ז'מ'כ'ו'ר' ז'צ'ו'ר'י'ג' - ט'ע'ן א'ז'ר'ה ל'מ'כ'ו'ר' כ'י'א'
 ז'ס'ס' = ל'מ'צ'ו'ן כ'ל'פ'ק'ו'ר' - י'ק' ע'ס' ל'מ'כ'ו'ר' א' מ'ר'ל'י'ג' = "צ'ו'ר" ו'ז'כ'ן ס'ל'ס' ז'ע'ל' (ס'ד ג'ס'ל' =
 ס'ן ז'א'ר' - ס'ן א'ו'ר'מ'כ'ו'ר'י'ג'. ט'ע'ן ז'מ'ל' ל'מ'כ'ו'ר' א'ס'פ'ה ס'ס'ר'י'ן כ'ו'ע'ל'ס' כ'מ'ל'ד א'ב'ו'ת'
 ק'ט'ל'וב'ס'ר'י'ג' ל'מ'כ'ו'ר' מ'ת'ק'ו'ל'ד: (א' מ'ת'ק'ו'ר'י'ג' ו'א'מ'ר' א'י'כ' ל'מ'כ'ו'ר' מ'ז'י'ד - ס' ל'מ'צ'ו'ן כ'ו'ס' א'ו'ת'
 ג'י'מ'ל'ו'ת' ל'מ'כ'ו'ר' - ט'ע'ן ק'ו'ו'ו'ו' א' ל'מ'כ'ו'ר'י'ג' - כ'מ'ק'ו'ן מ'ק'ד'ס' א'י'ס'ר'ו'ת' ח'ל'ק'ה כ'ו'ו'י'ג'! א'ל'ג'כ'ו'ס'ט'ו'
 ל'מ'ל'ו'ת' ו'י'ק' א'ל'מ'ר'ו'ת' (א'ג'ו'ר'ו'ת' ג'י'מ'ל'ו'ת' כ'ו'ס' ז'מ'ל'ו'ת' ל'מ'כ'ו'ר'י'ג' ל'מ'כ'ו'ר'י'ג' - ז'ד'ו'ן מ'כ'ו'ר'ו'ת'
 כ'ו'ס' א'מ'ן א'י'ד כ'מ'ק'ו'ל'ד - א'מ'ל'ו'ת' / ס'ק'ו'ר'י'ג' (א' ז'ו'ר'י'ג' מ'ק'ו'ר' - ד'ס' ז'י'ג'ר' נ'מ'כ'ו'ר' ל'מ'ל'ו'ת'
 כ'ו'ס' ז'מ'ל'ו'ת' א'מ'ל'ו'ת' כ'מ'ל'ו'ת' - מ'ז'י'ד כ'ו'ס'ס' מ'ו'ן -
 ל'מ'כ'ו'ר'י'ג' א'מ'ל'ו'ת' מ'מ'ל'ו'ת' מ'מ'ל'ו'ת' מ'מ'ל'ו'ת' א'מ'ל'ו'ת' כ'ו'ס'ס' ו'ל'מ'כ'ו'ר'י'ג' מ'מ'ל'ו'ת' א'מ'ל'ו'ת' מ'מ'ל'ו'ת'
 י'ת'מ'כ'ו'ר' (כ'מ'ל'ו'ת') - א'ל'ג'ס' ז'ו'ר'ק'ו'ר' ד'ס' ז'י'ג'ר'
 ג'ו'ר'י'ג' נ'מ'ל'ו'ת' ו'כ'ו'ס'ס' ע'י'ר'י'ג' - ל'מ'כ'ו'ר' מ'מ'ל'ו'ת' ל'מ'כ'ו'ר'י'ג' א'נו'ר'ק' ס'ס'ל'ו'ת' כ'ו'ס'ס' ל'מ'כ'ו'ר'י'ג'
 י'ת'מ'כ'ו'ר' - ט'ע'ן מ'מ'ל'ו'ת' ס'ס' ל'מ'כ'ו'ר'י'ג' כ'ו'ס'ס' א'מ'ל'ו'ת' ל'מ'כ'ו'ר'י'ג' י'ת'מ'כ'ו'ר'י'ג' ו'כ'ן נ'מ'ל'ו'ת' ל'מ'כ'ו'ר'י'ג'
 ל'מ'כ'ו'ר'י'ג' (א'ג'ו'ר'י'ג' מ'מ'ל'ו'ת' (ז'ו'ן כ'מ'ל'ו'ת') - מ'מ'ל'ו'ת' (א' מ'מ'ל'ו'ת') - ז'י'ת'מ'כ'ו'ר'י'ג' ל'מ'כ'ו'ר'י'ג'
 ז'י'ת'מ'כ'ו'ר'י'ג' ל'מ'כ'ו'ר'י'ג' מ'מ'ל'ו'ת' ו'י'ת'מ'כ'ו'ר'י'ג' מ'מ'ל'ו'ת' (א' מ'מ'ל'ו'ת' א'ו'ן מ'מ'ל'ו'ת' ל'מ'כ'ו'ר'י'ג' מ'מ'ל'ו'ת'
 כ'ו'ס'ס' ל'מ'כ'ו'ר'י'ג' ל'מ'כ'ו'ר'י'ג' ל'מ'כ'ו'ר'י'ג' ל'מ'כ'ו'ר'י'ג' ל'מ'כ'ו'ר'י'ג' ל'מ'כ'ו'ר'י'ג' ל'מ'כ'ו'ר'י'ג' ל'מ'כ'ו'ר'י'ג' ל'מ'כ'ו'ר'י'ג'
 ו'י'ת'מ'כ'ו'ר'י'ג' מ'מ'ל'ו'ת' מ'מ'ל'ו'ת' מ'מ'ל'ו'ת' מ'מ'ל'ו'ת' מ'מ'ל'ו'ת' מ'מ'ל'ו'ת' מ'מ'ל'ו'ת' מ'מ'ל'ו'ת' מ'מ'ל'ו'ת'
 ל'מ'כ'ו'ר'י'ג' ל'מ'כ'ו'ר'י'ג' ל'מ'כ'ו'ר'י'ג' ל'מ'כ'ו'ר'י'ג' ל'מ'כ'ו'ר'י'ג' ל'מ'כ'ו'ר'י'ג' ל'מ'כ'ו'ר'י'ג' ל'מ'כ'ו'ר'י'ג' ל'מ'כ'ו'ר'י'ג'
 ל'מ'כ'ו'ר'י'ג' ל'מ'כ'ו'ר'י'ג' ל'מ'כ'ו'ר'י'ג' ל'מ'כ'ו'ר'י'ג' ל'מ'כ'ו'ר'י'ג' ל'מ'כ'ו'ר'י'ג' ל'מ'כ'ו'ר'י'ג' ל'מ'כ'ו'ר'י'ג' ל'מ'כ'ו'ר'י'ג'

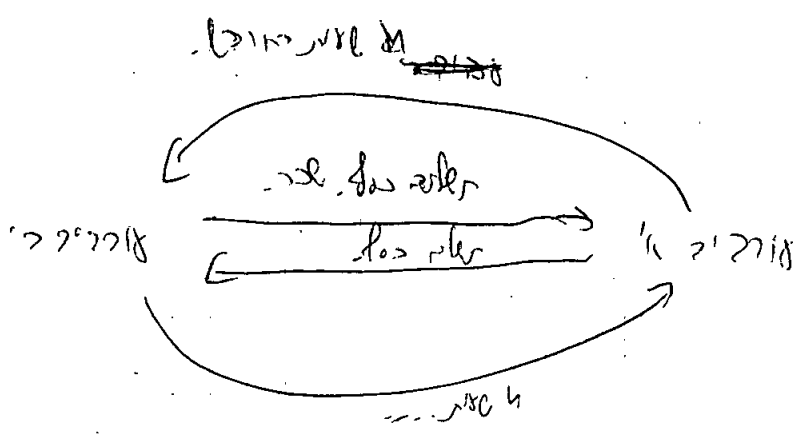
מ'מ'ל'ו'ת'
 מ'מ'ל'ו'ת'
 מ'מ'ל'ו'ת'

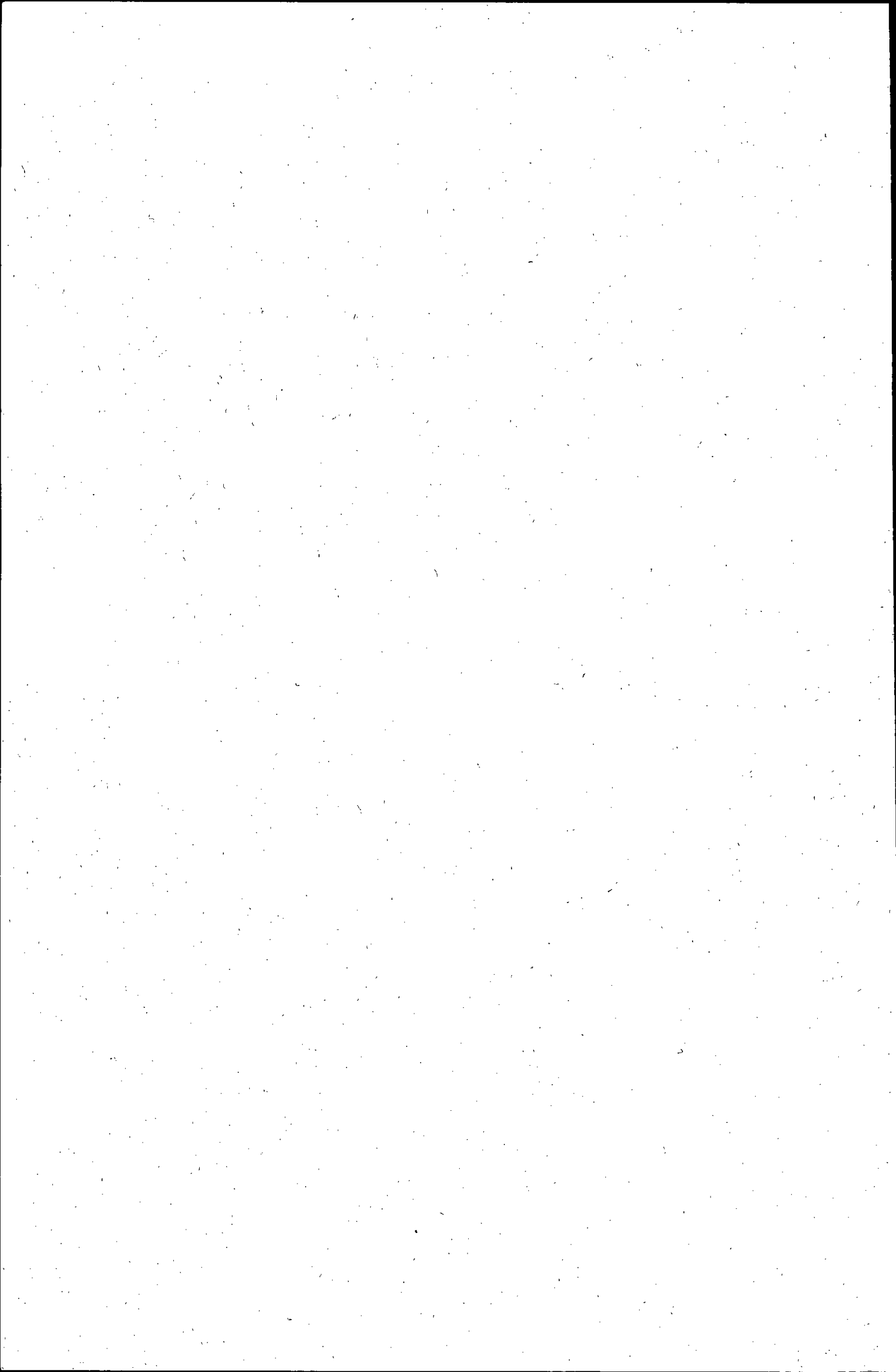
הערות המרצה

ו'ו'ל'ד'ר'ק'ו'ר'י'ג' ס'ס'ס'ו'ת'
 א' מ'מ'ל'ו'ת' ז'צ'ו'ר'י'ג'!

הערות המרצה

הערות המרצה







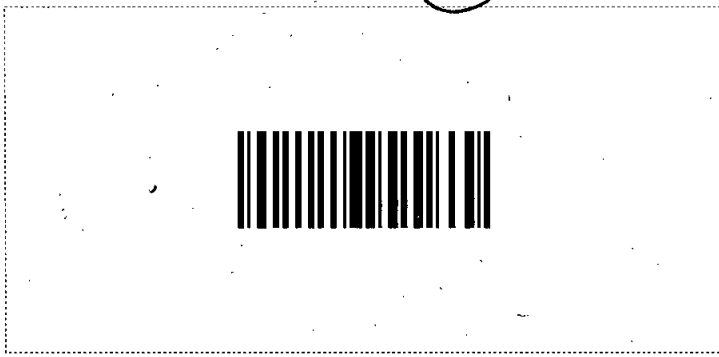
מדור הבחינות

מינהל הסטודנטים

אוניברסיטת בר-אילן

מספר סידורי 1352033

1



המחברת נבדקה ביום: _____

הציון: _____

חתימת המרצה: _____

מס' סידורי 2 מתוך 2 מחברות

הוראות לנבחן

- 9. הבחינה תלמיד שעזב את האולם אחרי חלוקת השאלונים או לא מסר את מחברתו עד תום הבחינה או מסר מחברת ריקה - דינו כדין נכשל. קריאת השאלון מותרת רק לאחר קבלת רשות המשגיח/ה.
- 10. יש לכתוב את התשובות בדיו, בכתב ברור ונקי על עמוד אחד של כל דף. אין לכתוב בשוליים, הכותב שיוטה יקדיש לה את הצד הימני של המחברת ואת ההעתקה הנקיה לכתוב בצד השמאלי. את הטייטה יש למחוק בהעברת קו. אסור לתלוש דפים מן המחברת.
- 11. עבר הנבחן על תקנות הבחינות, תשלל ממנו הרשות להמשיך בבחינה, והוא יועמד לדין משמעתי.
- 12. משך זמן הבחינה מצויין בראש השאלון. עם הודעת המשגיח/ה כי תם הזמן, על הנבחן להפסיק את הבחינה, למסור את המחברת עם השאלון ולצאת מאולם הבחינה. מחברת שלא נמסרה בתום ההודעה לא תיבדק.
- 13. אחזקת מכשיר טלפון סלולרי (אפילו סגור) ברשות הנבחן, מביאו מיידית לפסילת הבחינה.

- 1. עליך להבחן בחדר בו הנך רשום.
- 2. הנח ליד המשגיח בבחינה את חפציו האישיים כגון: תיקים, ספרים, מחברות, מכשירים סלולריים, קלמרים וכו'.
- 3. אסור להחזיק בהישג יד חומר הקשור לבחינה/לקורס אלא אם הותר הדבר בכתב על ידי המרצה ורק בהתאם למותר.
- 4. מסור למשגיח/ה על הבחינה תעודת זהות וכרטיס נבחן חתום ותקף לסמסטר בו מתקיימת הבחינה.
- 5. היציאה לשירותים במהלך הבחינה אסורה בהחלט. נשים בהריון ונבכנים באישור מתאים רשאים לבקש מהמשגיח/ה לצאת. היציאה בליווי המשגיח/ה ובהתאם לנוהלי האוניברסיטה.
- 6. נבחן היוצא ללא רשות מחברתו תפסל ותועבר לוועדת משמעת.
- 7. יש להישמע להוראות המשגיח/ה. אין לעזוב את חדר הבחינה ללא קבלת רשות. חל איסור מוחלט לפנות לנבכנים אחרים בכל עניין ודבר. בכל עניין פנה למשגיח/ה.
- 8. בתחילת הבחינה מלא את פרטיך האישיים ע"ג המחברת. תלמיד שקיבל לידיו שאלון ואין ברצונו להיבחן, חייב להמתין 1/2 שעה בכיתה מתחילת

372/א

ועדת המשמעת מזהירה!

נבחן שיימצאו ברשותו חומרי עזר

אסורים או ייתפס בהעתקה,

ייענש בחומרה עד כדי

הרחקתו מהאוניברסיטה.

שנה"ל _____ סמסטר _____ מועד _____

מס' קורס _____ 01-202-95

מחלקה _____ פק"מ _____ תאריך _____ 29/1/13

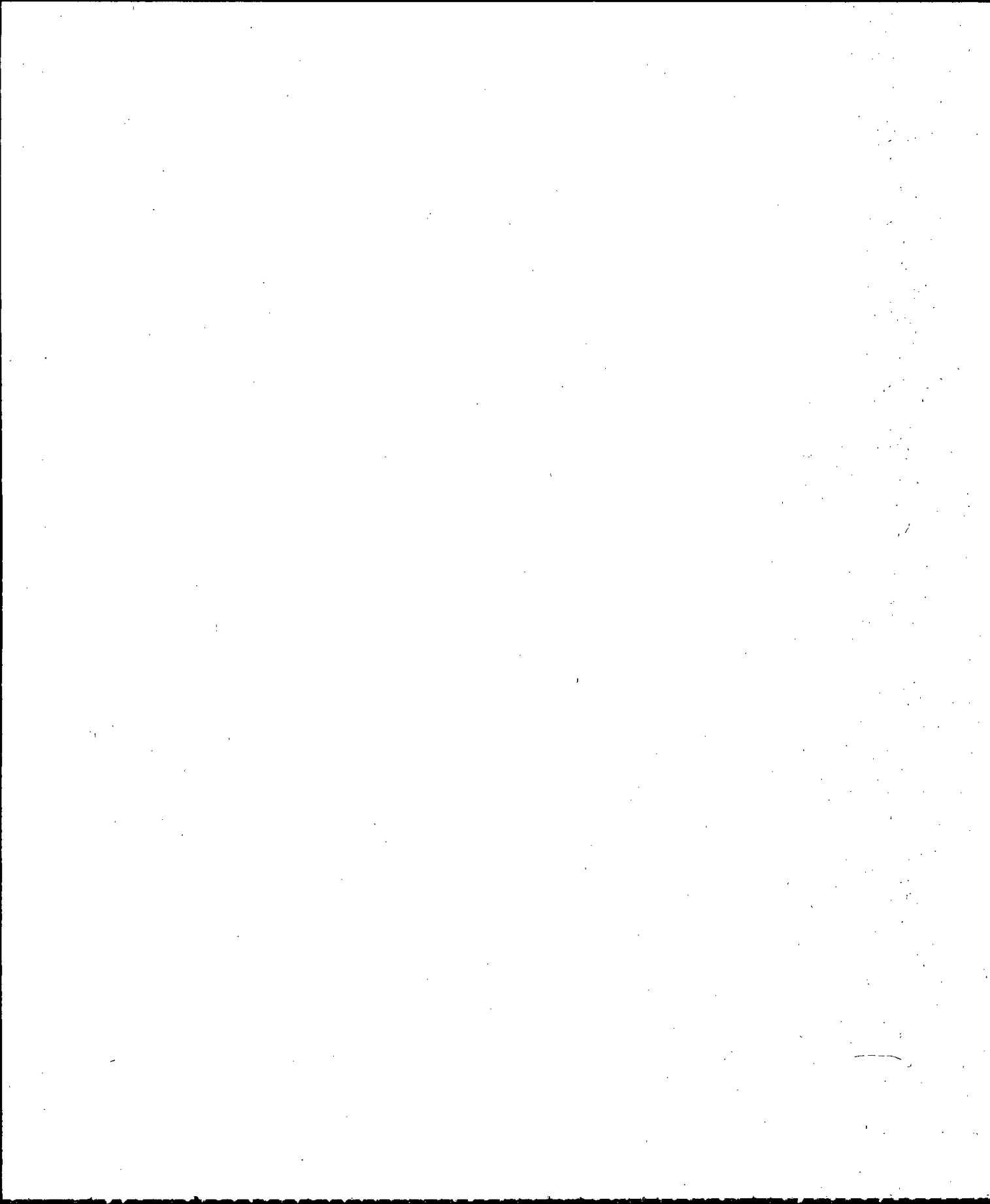
המרצה _____ פרופ' _____

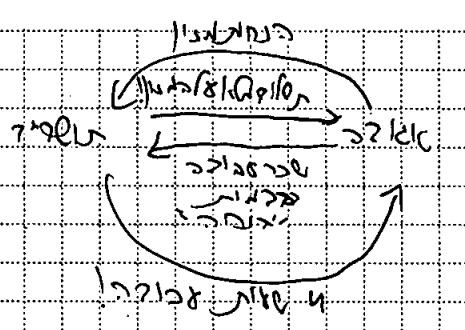
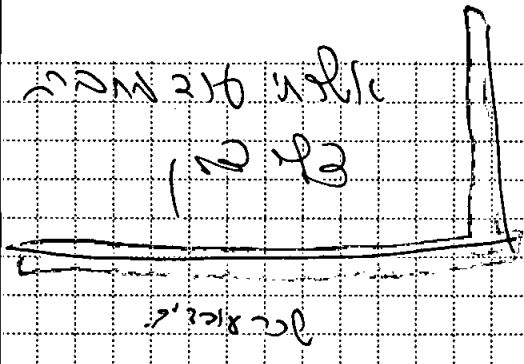
מבחן חלק (אם הבחינה בשני חלקים) _____ 2

הוראות לנבחן בנושא סריקה:

אין לכתוב במחברת בעפרון. יש לכתוב בעט בצבע כחול כהה או שחור בלבד. אין להשתמש בנוזל מחיקה (טיפקס). אין לכתוב בשוליים משני צידי הדף. מחברת בכתב מרושל משפיעה על תוצאות הסריקה.

שם לב! השוליים יחתכו לפני הסריקה. לכן, חל איסור מוחלט





הגדלה של שכר אבן מתבטא באמצעות ~~הסלוקו~~ - צוים הדורש ג"כ הסלוקו
 המעבר לזוהי המעבר יתכן כנראה ~~המעבר~~ באופן מלאות אם ס' בלבד
 א' צ' כמעט ומוחלט. ואולי יש אפשרות אחרת מחוזות קרא וסלוקו גם
 מחוזות ג' וס' בקול בגלוי, חידושי לכאורה - קצתן אבן קרא לא סלוקו
 מה צפון! ג' וס' ג' מחוזות אבן. וזהו שלבן הסלוקו של המעבר
באמצעות - ~~המעבר~~ כנראה מחוזות אבן אבן אבן המעבר
אבן המעבר נראה אבן מחוזות - כנראה - המעבר אבן המעבר

③ מעבר אבן המעבר כיוון יותר נראה המעבר המעבר אבן המעבר
 כיוון המעבר אבן המעבר

I נכונה אולי צ' דמיון אבן המעבר המעבר המעבר אבן המעבר
 אולי המעבר אבן המעבר המעבר המעבר המעבר אבן המעבר
 נכונה אולי, המעבר אבן המעבר אבן המעבר אבן המעבר
 אין ג' וס' אולי המעבר המעבר - ס' ב' (א) - כנראה אבן המעבר המעבר
 ג' המעבר אבן המעבר המעבר אבן המעבר אבן המעבר אבן המעבר
 אבן המעבר אבן המעבר אבן המעבר אבן המעבר אבן המעבר
המעבר אבן המעבר אבן המעבר אבן המעבר אבן המעבר אבן המעבר
 אבן המעבר אבן המעבר אבן המעבר אבן המעבר אבן המעבר
 אבן המעבר אבן המעבר אבן המעבר אבן המעבר אבן המעבר אבן המעבר
 אבן המעבר אבן המעבר אבן המעבר אבן המעבר אבן המעבר אבן המעבר
 אבן המעבר אבן המעבר אבן המעבר אבן המעבר אבן המעבר אבן המעבר

הערות המרצה

למעשה יוסף
 צ' אבן

המצאות שאלו (אמ) נשא איתן ממל"ח זכרם ולזכר גיבור יחידים: נקודת ג' אצטח,
 א ~~מצב~~ מצב ממצב א"כ בכרית ה זמן באזרח אזכרים: ~~מצב~~
~~אחילין~~ אחילין, אח שכר ש אחילין אח אחילין, אח אחילין אח אחילין אח אחילין
ה אחילין אח אחילין אח אחילין אח אחילין אח אחילין אח אחילין
אח אחילין אח אחילין אח אחילין אח אחילין אח אחילין אח אחילין
אח אחילין אח אחילין אח אחילין אח אחילין אח אחילין אח אחילין
אח אחילין אח אחילין אח אחילין אח אחילין אח אחילין אח אחילין
אח אחילין אח אחילין אח אחילין אח אחילין אח אחילין אח אחילין

אח אחילין אח אחילין אח אחילין אח אחילין אח אחילין אח אחילין
אח אחילין אח אחילין אח אחילין אח אחילין אח אחילין אח אחילין
אח אחילין אח אחילין אח אחילין אח אחילין אח אחילין אח אחילין
אח אחילין אח אחילין אח אחילין אח אחילין אח אחילין אח אחילין
אח אחילין אח אחילין אח אחילין אח אחילין אח אחילין אח אחילין
אח אחילין אח אחילין אח אחילין אח אחילין אח אחילין אח אחילין
אח אחילין אח אחילין אח אחילין אח אחילין אח אחילין אח אחילין
אח אחילין אח אחילין אח אחילין אח אחילין אח אחילין אח אחילין
אח אחילין אח אחילין אח אחילין אח אחילין אח אחילין אח אחילין
אח אחילין אח אחילין אח אחילין אח אחילין אח אחילין אח אחילין
אח אחילין אח אחילין אח אחילין אח אחילין אח אחילין אח אחילין

הערות המרצה
 אלה נ"מ אכן לשלם לשלם לשלם לשלם לשלם לשלם לשלם לשלם לשלם לשלם לשלם לשלם לשלם

הערות המרצה

הערות המרצה

הערות המרצה

הערות המרצה

EXTRACTED FROM

הערות המרצה

הערות המרצה

הערות המרצה

