



מדור הבחינות

אוניברסיטת בר-אילן

מינהל הסטודנטים

מספר סידורי 1111509

נטי טח"י: 4

שנת: תשע"ב סמסטר: 1 מועד: 1 מטלה: 1
קורס: 99 386 01 משפט בינלאומי פרטי



קורס: 99 386 01 תאריך: 08/02/12

המחברת נבדקה ביום: 22/2/12

הציון: 90

חתימת המרצה:

מס' סידורי מתוך מחברות

הוראות לנבחן

1. הבחינה תלמיד שעזב את האולם אחרי חלוקת השאלונים או לא מסר את מחברתו עד תום הבחינה או מסר מחברת ריקה - דינו כדין נכשל.
2. קריאת השאלון מותרת רק לאחר קבלת רשות המשגיח/ה.
3. יש לכתוב את התשובות בדיו, בכתב ברור ונקי על עמוד אחד של כל דף. אין לכתוב בשוליים, הכותב טיוטה יקדיש לה את הצד הימני של המחברת ואת ההעתקה הנקיה יכתוב בצד השמאלי. את הטיוטה יש למחוק בהעברת קו. אסור לתלוש דפים מן המחברת.
4. עבר הנבחן על תקנות הבחינות, תשלול ממנו הרשות להמשיך בבחינה, והוא יועמד לדין משמעתי.
5. משך זמן הבחינה מצויין בראש השאלון. עם הודעת המשגיח/ה כי תם הזמן, על הנבחן להפסיק את הבחינה, למסור את המחברת עם השאלון ולצאת מאולם הבחינה. מחברת שלא נמסרה בתום ההודעה לא תיבדק.
6. אחזקת מכשיר טלפון סלולרי (אפילו סגור) ברשות הנבחן, מביאו מיידית לפסילת הבחינה.

1. עליך להנבחן בחדר בו הנך רשום.
2. הנח ליד המשגיח בבחינה את חפצך האישיים כגון: תיקים, ספרים, מחברות, מכשירים סלולריים, קלמרים וכו'.
3. אסור להחזיק בהישג יד חומר הקשור לבחינה/לקורס אלא אם הותר הדבר בכתב על ידי המרצה ורק בהתאם למותר.
4. מסור למשגיח/ה על הבחינה תעודת זהות וכרטיס נבחן חתום ותקף לסמסטר בו מתקיימת הבחינה.
5. **היציאה לשירותים במהלך הבחינה אסורה בהחלט.** נשים בהריון ונבחנים באישור מתאים רשאים לבקש מהמשגיח/ה לצאת. היציאה בליווי המשגיח/ה ובהתאם לנוהלי האוניברסיטה.
6. נבחן היוצא ללא רשות מחברתו תפסל ותועבר לוועדת משמעת.
7. יש להישמע להוראות המשגיח/ה. אין לעזוב את חדר הבחינה ללא קבלת רשות. חל איסור מוחלט לפנות לנבחנים אחרים בכל עניין ודבר. **בכל עניין פנה למשגיח/ה.**
8. בתחילת הבחינה מלא את פרטיך האישיים ע"ג המחברת. תלמיד שקיבל לידיו שאלון ואין ברצונו להיבחן, חייב להמתין 1/2 שעה בכיתה מתחילת

בהצלחה!

ועדת המשמעת מזהירה!

נבחן שיימצאו ברשותו חומרי עזר

אסורים או ייתפס בהעתקה,

ייענש בחומרה עד כדי

הרחקתו מהאוניברסיטה.

שנה"ל 2011 סמסטר א מועד א

מס' קורס 99-386-01

מחלקה משפטים תאריך 8/2/12

המרצה ד"ר חנה סל

מבחן חלק (אם הבחינה בשני חלקים)

הוראות לנבחן בנושא סריקה:

אין לכתוב במחברת בעפרון. יש לכתוב בעט בצבע כחול כהה או שחור בלבד. אין להשתמש בנוזל מחיקה (טיפקס). אין לכתוב בשוליים משני צידי הדף. מחברת בכתב מרושל משפיעה על תוצאות הסריקה.

שם לב! השוליים יחתכו לפני הסריקה. לכן, חל איסור מוחלט

ועזת המשמעת מזהירה!
נבחן שימצאו ברשותו חומרי
עזר אסורים או יתפס בהעתקה
יענש בחומרה עד כוזי הרחקתו
מהאוניבוסיתה.

4

שאלון סגור

אוניברסיטת בר-אילן – הפקולטה למשפטים

משפט בינלאומי פרטי (קורס מספר: 99-386-01)

ד"ר רונה שוז

מבחן מועד א' – תשע"ב

משך המבחן: שלוש שעות
אין להכניס חומר עזר. מצ"ב לשאלון קובץ חקיקה וסילבוס.

חלק א: שאלות רב-ברירתיות (32 נקודות – כל שאלה 4 נקודות)

יש לסמן את התשובה שמתארת בצורה הנכונה ביותר את המצב המשפטי במקרה המפורט בשאלה.

1. דן וביל, שניהם תושבי שווייץ, נפגשו בבית מלון באילת וחתמו על חוזה לפיו דן מסכים למכור לביל את דירתו בנתניה וכי על החוזה יחול דין שווייץ. לאחר מכן, דן התחרט וטוען שהחוזה שנערך ביניהם אינו תקף, וזאת משום שעל פי דין שווייץ יש לחתום על חוזה למכירת מקרקעין בפני נוטריון.

(א) החוזה אינו תקף, כיוון שהוא לא ממלא את הדרישות הצורניות של הדין שחל על

החוזה

(ב) החוזה אינו תקף, כיוון שהוא לא ממלא את הדרישות הצורניות של דין מקום

מושכם המשותף של הצדדים.

(ג) החוזה תקף, כיוון שהוא ממלא את הדרישות הצורניות של דין מקום הימצאות

המקרקעין

(ד) החוזה תקף, כיוון שהוא ממלא את הדרישות הצורניות של דין מקום עריכת החוזה

נמק: חוזה יבול לית תקף אם לכ זן מחוזה זמא לכי מקום מינת החוזה ותפקי הזה הוא תקף (פ מקום עריכת)

2. פרדיננד, תושב ארגנטינה, נפטר והשאיר נכסים בארגנטינה ובישראל. בנו, שגר בישראל, מעוניין

לפנות לבית המשפט בישראל על מנת לקבל צו ירושה על נכסי אביו.

(א) לבית משפט בישראל אין סמכות על ירושת הנכסים בחו"ל, כיוון שמקום מושבו של הנפטר

היה בארגנטינה

(ב) לבית משפט בישראל אין סמכות על ירושת הנכסים בחו"ל, אלא אם רוב נכסי העיזבון

נמצאים בישראל

(ג) לבית משפט בישראל יש סמכות על כל העיזבון משום שהאדם המבקש את צו הירושה הינו

תושב ישראל

3. גדי, אזרח ישראלי ותושב איטליה, בעל מקרקעין בישראל, ערך צוואה בקפריסין בזמן בו שהה שם בחופשה. בצוואתו הוא מוריש את כל נכסיו לחברו, ביל, תושב אנגליה. לאחרונה גדי נפטר וביל הגיש בקשה לקיום צוואה בבית משפט ישראלי. יש להניח שעל פי הדין האיטלקי, על ירושה חל דין אזרחותו של המנוח; על פי הדין האנגלי, על ירושה חל דין מקום הימצאם של הנכסים; על פי דין קפריסין, חל דין מקום מושבו של היורש. על פי איזה דין תדון הבקשה?

(א) דיני הירושה הישראליים

(ב) דיני הירושה האיטלקיים

(ג) דיני הירושה האנגליים

(ד) דיני הירושה הקפריסאים

נמק: לפי סעיף 143 לחוק הירושה (דיני) וסעיף 144 לחוק הירושה (דיני) וסעיף 145 לחוק הירושה (דיני)

4. בשאלה הקודמת, יש להניח שבית המשפט באיטליה נתן צו ירושה לפיו כל העיזבון שייך לביל. ביל מבקש מבית המשפט בישראל להכיר בפס"ד האיטלקי.

(א) בית משפט בישראל יהיה מוכן להכיר באופן ישיר בפס"ד האיטלקי כי מקום מושבו של המנוח היה באיטליה.

(ב) לבית משפט בישראל אין אפשרות להכיר בפס"ד האיטלקי בישראל כי פס"ד דן בנכסים שנמצאים בישראל.

(ג) לבית משפט בישראל אין אפשרות להכיר באופן ישיר בפס"ד האיטלקי אלא אם יש לישראל הסכם להכרת פסקי דין עם איטליה.

(ד) בית משפט בישראל לא יהיה מוכן להכיר באופן ישיר בפס"ד האיטלקי כי ביל אינו

תושב ישראל

נמק: לפי סעיף 141 לחוק הירושה (דיני) וסעיף 142 לחוק הירושה (דיני) וסעיף 143 לחוק הירושה (דיני)

5. צביקה, אזרח ישראלי, שהה בחופשה במלטה. במסגרת החופשה שם שכר רכב. בעקבות רשלנותו, דרס צביקה את אנה, תושבת ישראל שגם שהתה בחופשה במלטה. אנה, שנפגעה קשה, תבעה את צביקה בבית המשפט בישראל ומבקשת בין היתר פיצוי בגין כאב וסבל. על פי חוות דעת של מומחה, אין פיצויים עבור כאב וסבל על פי דין מלטה.

(א) אנה לא תקבל פיצוי בגין כאב וסבל כי מלטה הינה המדינה בעלת מירב הזיקות עם

המקרה

(ב) אנה תקבל פיצוי בגין כאב וסבל על פי הדין הישראלי כי מדובר בעניין פרוצדוראלי

(ג) אנה תקבל פיצוי בגין כאב וסבל על פי הדין הישראלי כיוון שגם היא וגם צביקה

תושבי ישראל

(ד) אנה לא תקבל פיצוי בגין כאב וסבל כי הל דין מקום ביצוע העוולה

נמק: כפי הנראה, אנה לא תקבל פיצוי בגין כאב וסבל על פי הדין הישראלי כיוון שהיא וגם צביקה תושבות ישראל. במקרה זה, הדין הישראלי יחול.

6.. בחוזה בין גדי לבין רומיו נקבע כך: "הסמכות לדון בחוזה זה מוקנית לבתי המשפט בישראל ובאיטליה".

(א) ניתן להסתמך על הוראה זו כטענה נגד הפעלת סמכות בית המשפט הישראלי לדון

בתביעה על פי החוזה עקב תניית שיפוט זר.

(ב) ניתן להסתמך על הוראה זו כבחירה של החלת דין איטליה על החוזה

(ג) ניתן להסתמך על הוראה זו לצורך טענה בדבר חזקת שוויון הדינים בין הדין

האיטלקי לבין הדין הישראלי.

(ד) ניתן להסתמך על הוראה זו על מנת להוכיח סמכות בימ"ש זר לצורך אכיפת פסק

איטלקי שניתן בנוגע לחוזה.

נמק: החוזה מכיל תנאי שיפוט זר, ולכן יחול דין איטליה על החוזה. במקרה זה, הדין הישראלי יחול.

7. ביל, אורה אנגלי אשר גר באנגליה, השאיל את אוסף התמונות היקר שלו למוזיאון הקיכר באיטליה.

המוזיאון אשר נמצא בקשיים כלכליים, מכר את חלק מנכסיו המוזיאון למוזיאונים שונים בעולם, בין

היתר למוזיאון ישראל. לאחרונה ביל הגיע לישראל לביקור והזדעזע לגלות את התמונות שלו

במוזיאון ישראל. הוא הגיש בישראל תביעה נגד מוזיאון ישראל להשבת תמונותיו.

(א) התביעה תידון על פי הדין הישראלי כיוון שהנכסים מצויים בישראל.

(ב) התביעה תידון על פי הדין האנגלי כי התמונות נמצאו באנגליה לפני ההשאלה

(ג) התביעה תידון על פי הדין האיטלקי כיוון שהעסקה להשאלת התמונות למוזיאון הקיסר

נעשתה באיטליה.

(ד) אף אחת מן התשובות אינה נכונה.

נמק: במקרה זה, הדין הישראלי יחול. במקרה זה, הדין הישראלי יחול.

חלק ב': שאלות פתוחות - יש לענות על כל חלקי השאלה – 99-386-01

לפני שש שנים, גדי, תושב ואזרח ישראל, קנה בישראל כרטיס נסיעה ברכבת מאיטליה לספרד דרך צרפת. כאמור, גדי קנה את כרטיס הנסיעה בישראל, מהברת "אירוטור", המשמשת כסוכן של הברת "איטלרייל", שהיא חברת רכבות איטלקית.

במהלך הנסיעה, כאשר הרכבת הייתה בצרפת, קרתה האונה והרכבת התנגשה במשאית שלא עצרה במעבר. נהג המשאית הינו צרפתי. גדי נפצע קשה ואהרי אשפוז בצרפת הוטס הביתה, לישראל. ברצונו של גדי לתבוע את חברת "איטלרייל" ואת נהג המשאית הצרפתי בגין רשלנות. יש להניח:

(1) על פי דין איטליה, קיימת תקרת פיצויים על סכום הפיצוי שחייבת לשלם חברת תחבורה ציבורית בגין רשלנות עובדיה.

(2) על פי דין צרפת, קיימת אחריות מוחלטת של חברות רכבות בגין פגיעות הנגרמות בעקבות תאונות רכבת ואין צורך להוכיח רשלנות.

גדי מבקש חוות דעתך לגבי השאלות הבאות:

(א) האם בית משפט בישראל יהיה מוסמך ומוכן לדון בתביעתו נגד "איטלרייל" ונגד נהג המשאית הפוגע? (20 נקודות)

(ב) בהנחה שבית המשפט בישראל ידון בתביעה נגד "איטלרייל", איזה דין יחול על קביעת אחריותה של החברה והיקף הפיצוי לו הוא זכאי. (15 נקודות)

(ג) כיצד, אם בכלל, ישתנו התשובות לשאלות (א) ו-(ב), אם על פי הדין בצרפת ואיטליה תקופת ההתיישנות הינה חמש שנים. (10 נקודות)

(ד) כעת הנחו כי לא קרתה תאונה, אולם במהלך נסיעתו של גדי ברכבת מזוודתו הלכה לאיבוד, וזאת למרות שהכניס אותה לתא המזוודות המאובטח שקיים ברכבת. גדי מבקש לתבוע את חברת "איטלרייל" ולדרוש פיצוי כספי, אך חברת "איטלרייל" מסרבת לתת לגדי פיצוי כיוון שגילתה כי בתוך המזוודה היו מאה חבילות סיגריות שגדי התכוון למכור בספרד בשוק השחור. יש להניח שעל פי דין ספרד אסור למכור סיגריות ללא רישיון.

גדי רוצה לדעת

(1) האם בית המשפט בישראל יהיה מוכן ומוסמך לדון בתביעתו נגד "איטלרייל".

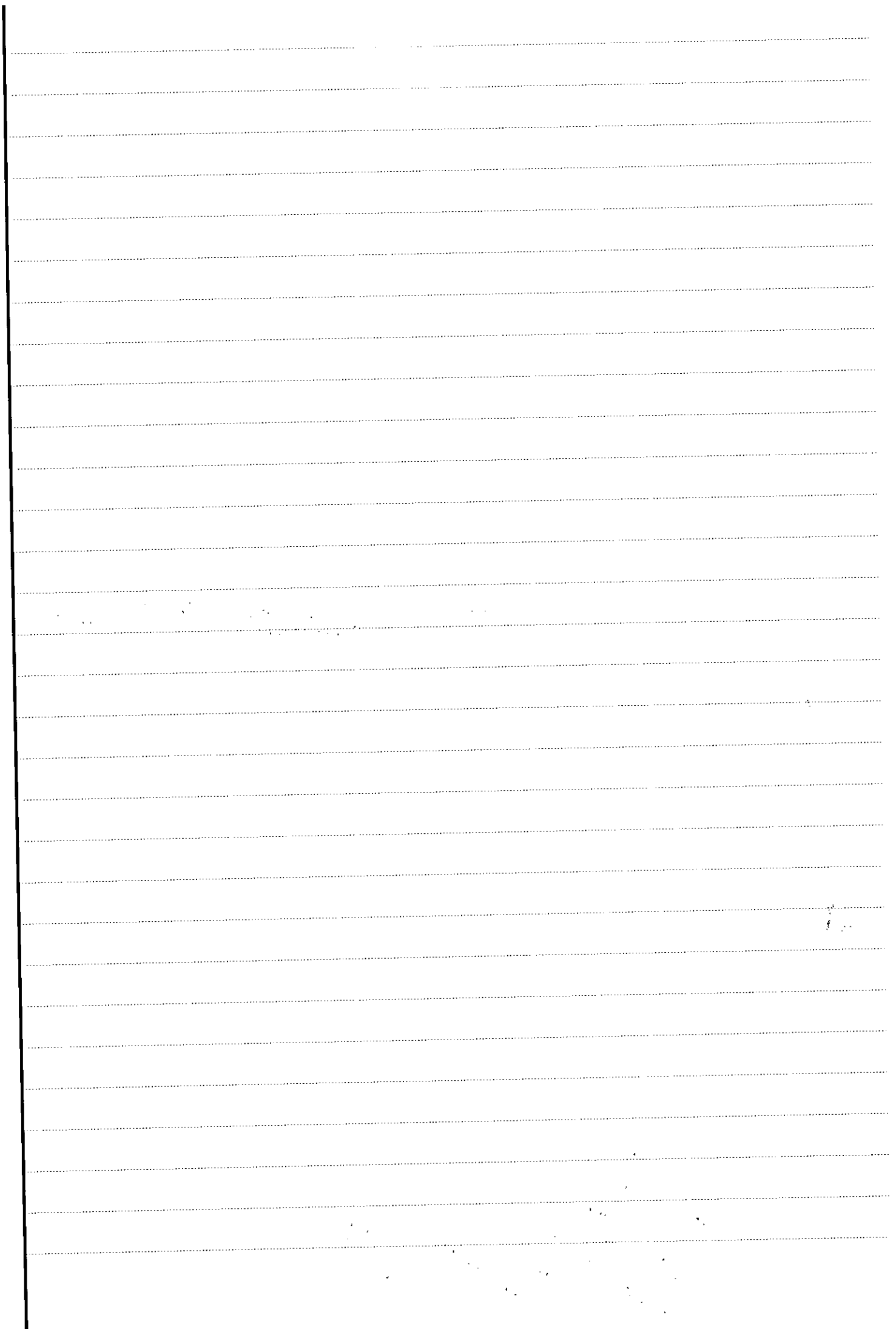
(2) בהנחה שבית משפט בישראל ידון בתביעה, על פי איזה דין יכריע בעניין

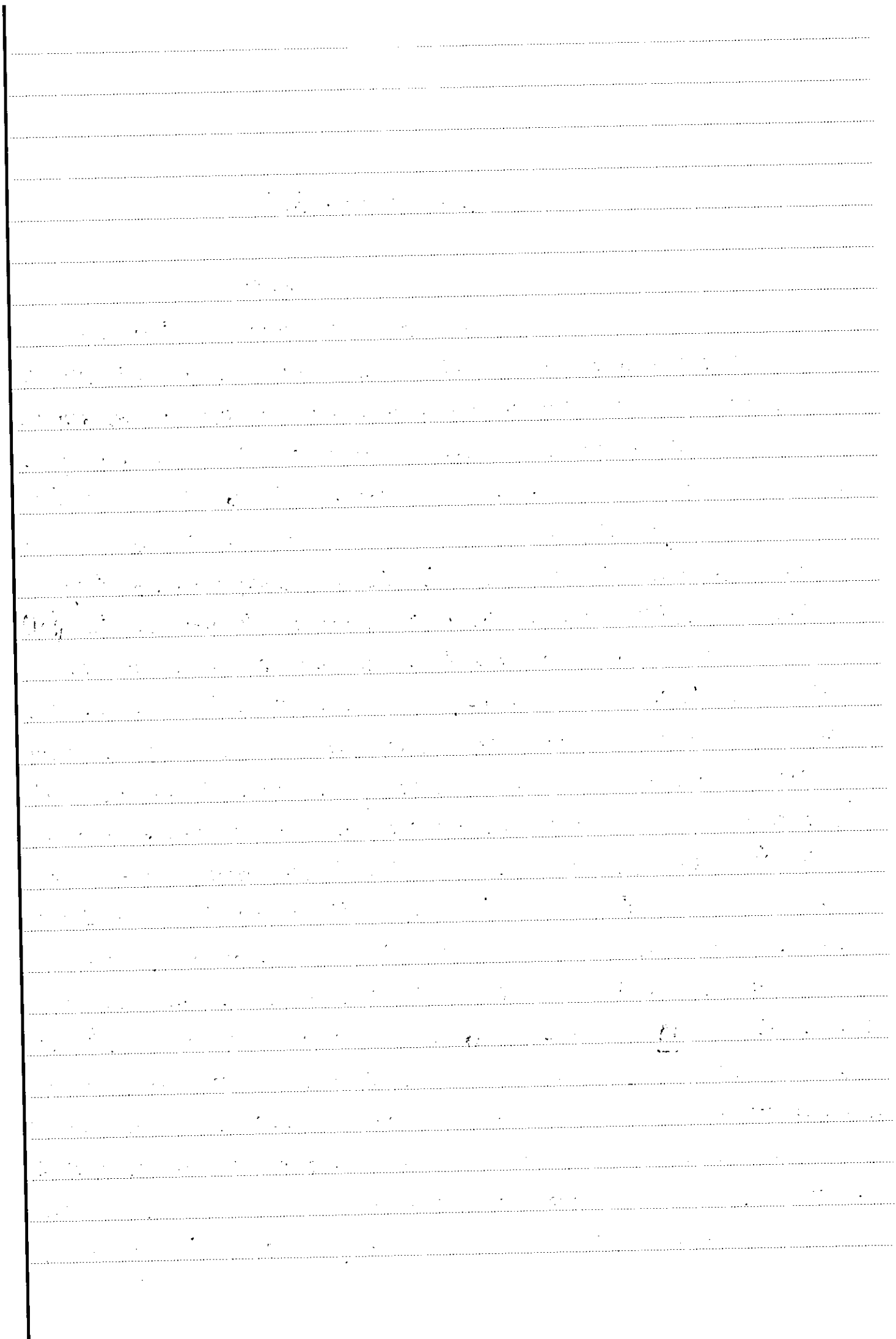
(18 נקודות)

(ה) כיצד, אם בכלל, תשובתך לשאלה (ד) היתה משתנה, בהנחה שהיה רשום בכרטיס

הרכבת: "כל התדיינות הנובעת מחוזה זה תהקיים באיטליה." (5 נקודות)

בהצלחה





לכיון זין אינליי - החזרה היא אינליי, הנסיה התקלה ואינליי, יטל להיות זין ארבע במחזור
לכיון זין ישראלי - החזרה נעדר וישראל, גזי סול ישראלי

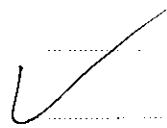
כמו כן ישט את ספק הדין שחולו חומרים למחיר מסוים ואמר היה להצניח אליו צב הויע לזרוע
ימב ממנו מסוים לאן ונקרע אכן כהחכם החולה תלם תקום כי צב אסור לפ תקום קיצו החזרה
מטאן גילו להקין לתקופה זמן לא אסור לשלם מסוה שטע איר תקום קיצו החזרה
לכיון זין ספרד - חלק ממקום קיצו החזרה, הפכה יטל ליום שהתקצם לספרד (או זס ארבע המחזור)
זו ארבע לספרד שהחזרה יסוב לא תקין והאור סוב לגזי (הול סזוויה לספרד.

אם כן נכנס קלפי ממשן מירר הביקות חזין ויסול יסוב דין ספרד, אן אפול (הזי שטל דין אלו,
לעז דין ישראלי סול עם בקור החלם דזמר. כמון זכר תלוי למב אימסיי ככ הורה חזרות, קמיס
ויסמו כרפ קשיזרם לתקום קיצו החזרה אז יאר סבו זין ישראלי קול אל צב סבי נמן האור
אז זחית יקול זין ספרד גזי לא יקול ביצו (15) ספירה. אי חצי. ספירה. וישם ספירה
למ קמנית כומא וקול יקול דין עם הקור יקמו קיור שזב זכר מירר לצקות ספירה. וישם ספירה
(1) תלונתי ספירה מספרה כיוון זס עיית ספול יסודים ולכן קיבולס אין מסובס וקמידיה וקמידיה
בסכמו ככ יס לכוד את רבונותיהם כמו שאמר במלומד סאונה.

אם זאת קמידיה וזי יוכס ולא יקול צפק רלס התניה הזכר (כמו קסס אלנון) אז דיסיה יונל
לספול מהמניה ולזין דמקור, אלל זיקרון תניב סיס ייקוצת מונזת כמטת מרסום

יסר - היה מקול צפון במניה מוסר - חזרה אינליי לספרד (4) חזרה אינליי לספרד או לקום קיצו
כחוצה קולו זי יסן כי כיון שאלס את ספורה דישראל סול מוסר לזין עם חזרה סמפסטר
סימפסטר לתיריט צביבה וצבוב סמפסטר וקול

מספרת אינליי ציווי. נכאכ קדוקל אספרד יס אינליי זכר יסם אפול כזי לונט מקום כאלו
א נסיון למסום לזל מקום קולו זי ישראלי אין אינליי ציווי מילומד



Handwritten text on lined paper, mostly illegible due to blurriness. The text appears to be organized into several paragraphs or sections, with some lines starting with a colon (:). The handwriting is cursive and somewhat faded.

